

安中市議会議員

小林かつゆき 議員活動報告

ワクチン接種は済み
ましたか？私はまだ
先のようです (汗)



マスクを外す生活は
もう少し待ちましょう。

活動期間
令和3年
4月▶6月

ごあいさつ

皆様におかれましては、時下ますますご清祥のこととお慶び申し上げます。

現在、世界中で新型コロナウイルス感染症がまだまだ猛威をふるっていますが、先進国ではワクチンの接種が進み、徐々にであります。国民生活の規制が緩和されている国もみられるようになりました。日本でも、ワクチン接種が進み、高齢者だけでなく64歳以下の接種も先が見通せる状況になり、少なからず明るい兆しが見えてきているようにも思えます。

しかし、変異型のウイルスに今現在のワクチンがどこまで有効に働くかはあいまいな点も多く、未だ予断を許さない状況であることに変わりありません。知人の医師の話では、歴史的に見てパンデミックは3年で終息するという話も聞きました。あと1年、我慢すれば、ワクチンの効果も目に見えて、また、治療薬が確立される可能性が高いと信じて、期待をするしかありません。

私たちができることは、犠牲者を減らすため、普段の感染対策を講じ、コロナ終息後を見据えたまちづくりを行政に働きかけることです。

今後も皆様のご指導ご鞭撻をお願いし、挨拶とさせていただきます。

6月の
定例議会

一般質問

6月議会の一般質問の概要をお伝えします。

アフターコロナに向けたまちづくりについて

●磯部温泉街周辺の臭いについて

問 磯部温泉街とその周辺では、毎日ではないが、いやな臭いがする日が頻繁に発生することがある。この臭いがひとたび発生すると、その時間は窓が開けられず、外も歩くことがはばかられる。観光地として、コロナ終息前に、早急に解決すべき問題だと思いが、これまでの経緯は。



答 平成26年8月に相談を受け、臭気の調査を「磯部駅」「足湯」「頌徳碑」で、毎週1回、午前や午後、定期的に行なっています。また、**本年4月から夜間や早朝の時間帯**でも計測を実施しています。

ちょっと怒ってる！

本年4月というと、ちょうど、自分がこの件について一般質問するから調査したいと窓口相談した時期です。言わなきゃらんのかいと、怒りが込み上げてきましたが、夜間や早朝の実施を始めたということなので、抑えました(汗)。

問 この臭いは、日中ではなく、夜間や早朝の時間に発生することがほとんどであり、日中の調査では意味が無い。また、根本を解決するには発生源の特定が重要だが、その点は。

答 調査時に無臭であり、風向きの影響もあるので、発生源の特定は難しいですが、夜間や早朝の測定回数や調査場所の見直しを図ります。

問 この問題は、地域住民や民間団体だけでは解決できない。以前民間の臭気調査会社に相談したことがあるが、行政が入らないと解決は難しいと聞いた。旅館さんや地域住民等としっかり意見交換をすべきでは。

答 臭気の問題は、発生源を特定することが効果的であり、**群馬県や観光業界関係者、自治会等**と情報共有をはかり、解決に向けて連携して取り組みます。

●地域活性化について

問 最近ではクラウドファンディングというインターネットを使った資金集めをする団体や事業者が増えてきている。新しい資金集めとしてコロナ終息後も増えていくと思う。相談窓口の設置や手数料割引補助などの政策を検討すべきでは。

答 他市の事例で、そのようなクラウドファンディングの支援をしている自治体もあり、調査研究していきます。

¥10,000
応援！

先進事例 滋賀県長浜市クラウドファンディング活用応援プロジェクト

個人・団体への
相談窓口
設置

手数料補助
3%
(20%▶17%)

スタート
アップ支援
上限5万円
その他助成
制度あり



福祉民生常任委員会の 委員長を拝命 しました!



委員長	小林克行	委員	櫻井ひろ江	曇 次雄
副委員長	松本次男		巽 久男	柳沢浩之
			奥原賢一	

福祉民生常任委員会とは

保健福祉部・公立碓氷病院の所管に関する事項についての調査や議案等の審査を行います。保育や介護、国民健康保険、高齢者医療や少子高齢化対策もこの委員会で調査研究をします。学童クラブや子育て支援対策に関する事項もこの委員会の仕事です。

コロナ禍で市民の医療に対する不安は大きいです。しっかりと議案を精査し、提言、助言等を行なってまいります。



一般会計補正予算(一部を抜粋)

路線バス・乗合タクシー補助金

(コロナ対策)

229.9万円

- 空気清浄器 ▶ 125.4万円
- 抗菌・抗ウイルスコーティング ▶ 44万円
- アクリル板(運転席) ▶ 60.5万円



低所得 子育て世帯給付金

(ひとり親世帯以外)

4,353.7万円

児童一人当たり **5万円**

条件等 児童手当を受けており、R3年の住民税が非課税。その他の条件に関しては担当課にお問合せ下さい。



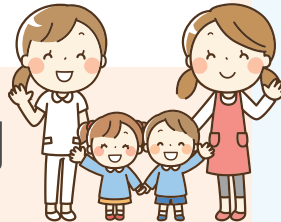
病児保育事業負担金

(高崎市への支払)

148.2万円

安中市民も高崎市の病児保育施設を利用できるようになります!

- 【おおぞら】… 第一病院
- 【かめさん】… 小児科佐藤医院
- 【杉の子ノア】… 上中居ファミリークリニック
- 【のびのび】… 高崎中央病院



スクールバス運行事業

5,823万円

松井田地区の小学校、中学校の合併により利用する児童、生徒が増えるため。

スクールバス
3台購入

- 小学校… 白井、九十九、松井田が合併 ▶ 松井田小
- 中学校… 松井田中、東中、南中が合併 ▶ 松井田中



中小飲食店等応援チケット事業

昨年好評だった、グルメチケットをやり直す

3,000万円

一枚 **500円 ▶ 600円**

100円のプレミア付!

利用期間: 令和4年2月28日まで



支振の申込みはこちらから

花火だけ打ち上げます
※一般の観覧はできません

打上げ予定日
8月15日
20時頃(予定) 雨天決行

第70回 磯部温泉 大花火大会 クラゲファンディング 支援募集中!

募集期限 ▶ 7月30日(金)まで

目標金額 **500万円** ご支援 返礼品たくさんで用意!
よろしくお願ひします

私たちは、小林かつゆきの活動を応援しています!

小林かつゆき 後援会事務所

〒379-0127 安中市磯部 1-11-41(碓氷堂印刷内)
TEL.027-385-8820 FAX.027-385-3527
E-mail tairin@peach.ocn.ne.jp

\\ 随時更新中! /



facebook では日々の活動をご紹介します。是非ご覧ください。

小林克行 安中

経歴

- 1975 (昭和50年) 安中市磯部に生まれる
- 1988 (昭和63年) 磯部小学校卒業
- 1991 (平成3年) 安中市立第二中学校卒業
- 1994 (平成6年) 前橋育英高校卒業
- 1999 (平成11年) 大東文化大学法学部卒業
- 東京近郊にて不動産会社に就職
- 2004 (平成16年) 安中市に帰郷し家業に従事する
- 2005 (平成17年) (社)安中青年会議所 入会
- 2012 (平成24年) (社)安中青年会議所【第40代・理事長】

現在

- (公社)安中青年会議所 シニアクラブ【会員】
- 安中市商工会青年部【部員】
- 安中碓氷ユネスコ協会【理事】
- 鉄道遺産群を愛する会【事務局員】
- 磯部温泉組合【理事】
- 安中市消防団【第3分団第1部・団員】
- NPO法人碓氷峠浪漫倶楽部【理事】
- 安中市社会福祉協議会磯部支部【理事】
- 安中市スポーツ協会磯部支部【顧問】
- 高別当信和会【会員】
- 令和2年度高別当育成会【会長】

家族 妻・長男・長女の4人家族。