

## ごあいさつ

皆様におかれましては、時下ますますご清祥のこととお慶び申し上げます。

令和元年12月に中国の武漢で新型コロナウイルス感染症の報告がされてから、もうすぐ3年が経とうとしています。約100年前に流行した「スペイン風邪（変異型インフルエンザ）」は終息に3年かかったと言われています。欧米諸国では、感染症対策の規制が撤廃されてきており、パンデミック収束も現実味をおびてきています。日本では、まだまだマスク着用、消毒などの基本的な感染症対策をしなければなりません。来年には、コロナ禍前の当たり前の日常が戻っていることを信じてやみません。

また、コロナ禍の影響で延期されていた、ドイツの著名デザイナー、ハンス・ゲオルグ・ケルナー氏の来日がようやく実現し、「あんなかスマイルパーク」に念願の遊具が設置されました。子どもたちが自ら考え、想像力を働かせながら遊ぶことで、逞しく伸び伸びと成長して欲しいと願っています。

## 安中市議会議員

小林かつゆき  
議員活動報告

ケルナー遊具が  
ようやく設置！

高校生の医療費  
無料化がもうすぐ  
実現します！

活動期間  
令和4年  
7月▶9月

9月の  
定例議会

## 一般質問

9月議会の一般質問の概要をお伝えします。

## 防災・防犯対策

## ●AED設置場所のマップ作成を。

**問** 以前ニュースで小学生の自由研究で、AEDの配置図を作成したところ、実際の人命救助に役立ったと報道があった。マップの作成や、設置場所を市民に周知する必要があるのでは。

**答** 市内のAED設置場所については、本市ホームページに日本救急医療財団全国AEDマップにリンクした地図で確認できます。今後、市民便利帳などに、設置場所の掲載を検討して参ります。

## ●危機管理課へ女性職員配属すべき！



**問** 県内でも女性職員を配置しているのは9市町村のみ。安中市も配置しておらず、早急な是正が必要では。

**答** 男女共同参画を推進してまいります。

## ●防犯カメラの設置を市が積極的に！

**問** 防犯灯と同様に、防犯カメラについても設置は自治体でやるとして、電気料を市が負担してはどうか。

**答** カメラの設置前後で犯罪率に差が出ることが分かっており、設置補助制度等、事業全般にわたり検討します。



## ●要配慮者個別避難計画の早期作成を！

**問** 自力で避難が難しい高齢者や障害者の「個別避難計画」作成は、災害時の被災者を減らすためには急務だが状況は。

**答** 庁内関係部局と連携をとりながら、早期の作成に向けて準備を進めています。

## 一般廃棄物処理業



## ●運搬業の許可はどうなってる？

**問** 運搬業における新規業者を受け入れないのは自由競争経済を阻害するのでは。理由・及法的根拠はなにか。

**答** 廃棄物処理法において、「当該市町村による収集又は運搬が困難であること」が許可の条件となっており、近年の人口減少の影響でごみ処理量は減少していることから、現在新規許可は受け付けていません。

## 道の駅について

●やはり整備費用が  
気になる！？

「道の駅しもにた」外観

**問** 他市の事例は？

**答** 「小栗の里」は、約6億円です。「道の駅しもにた」は、約8億円で、県が約5億4,000万円を、町が約2億6,000万円を共同で負担しています。

# 福祉民生常任委員会 行政視察報告

コロナ禍のため自粛していた行政視察をおよそ3年ぶりに執り行うことができました。安中市の質の高い福祉実現に向けた、実りある良い研修ができたと実感しています。内容を市民の皆様にご報告いたします。

## 健康・予防 日本一、ふじえだプロジェクト

静岡県藤枝市  
令和4年7月13日



藤枝市は特定健診やがん検診受診率が全国的にトップクラスです。これまでの取組と市民の健康意識を強みに、住んでみたいまち、選ばれるまちづくりを推進しています。

健康寿命をのばそう！アワード 優良賞受賞  
厚生労働省がアワードを創設し、第1回のアワードで受賞しました

タイ王国行政視察団来訪

翌年タイ王国地方創生会議に招聘されています

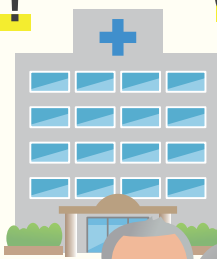
公益財団法人ジョイセフ視察団来訪

ジョイセフとは女性の命と健康を守るために活動している国際協力NGOです。



### ●がん検診受診率が高い！

| 種類   | 藤枝市   | 全国平均  |
|------|-------|-------|
| 肺がん  | 11.7% | 6.8%  |
| 大腸がん | 12.1% | 7.7%  |
| 子宮がん | 22.7% | 15.7% |
| 乳がん  | 24.3% | 17.0% |



### ●1人当たりの医療費が低い！

(後期高齢者医療の被保険者)

藤枝市 **77.7** 万円 (全国 **95.4** 万円)

### ●メタボ率が低い！

藤枝市 **13.4** % (全国 **15.8** %)

全国トップクラス！

### ●要介護認定率が低い！

藤枝市 **15.9** % (全国 **18.5** %)



### ●特定健診受診率が高い！

(後期高齢者医療の被保険者)

藤枝市 **48.4** % (全国 **38.0** %)



## ふじえだプロジェクト事業内容 (ほんの一部です)

#### 歩いて健康 【日本全国バーチャルな旅】



歩いた距離をバーチャルな徒歩の旅として記録し、1万キロ完歩者には表彰を授与し、モチベーション維持を図っています。

#### 観光と健康と一緒に！ 【健康スポット20選】



健康になる観光地を公募し、約1,200件の中から厳選した20のスポットを観光場所と連携したマップを作成し配布しています。

#### ポイント貯めてサービスゲット！ 健康マイレージ



協力店舗1,000件以上！  
運動や食事、健診受診や禁煙など、日々の行動を記録し、ポイントに還元できます。協力店舗で割引などサービスを受けられます

#### 健康アプリ あるくら



スマホにアプリをいれることで歩数を自動計算しマイレージを貯めたり、バーチャルの旅と連動ができます。歩数に応じてインセンティブもあり、若者にも健康へ関心を高めています。

#### 他にも・・・

C級グルメグランプリ  
健康フェア・健康経営事業・健康セミナー・健康経営事業費補助金・星空フェス・民間企業との包括協定など。

## 乳幼児教育センター運営事業

京都府舞鶴市  
令和4年7月14日



舞鶴市の赤レンガ博物館

舞鶴市では、0歳から15歳までの切れ目のない教育の充実を掲げており、乳幼児に対し、質の高い充実した教育を実施しています。

公立私立問わず、保育者の専門性を一体的に推進するには  
**地方公共団体の体制の充実が必要**

### 乳幼児教育センター

#### 体制の充実

幼児教育コーディネータを配置  
保健、福祉等の専門職との効果的な連携

#### 体制の活用

研修・巡回訪問の充実  
幼保小の連携推進・公開保育等の実施支援、学生支援、内定者学生支援など

#### 地域全体への波及

都道府県・市町村の連携を含めた関係者間の情報共有等、幼児教育の質向上への仕組み作り

#### 情報発信

・ニュースレターの発行  
・講演会、講座などで広報

#### 研修

・乳幼児教育の質向上研修  
・幼保小中連携研修

#### 連携

・集団経験を育む場を設置  
・社会性を育む場を設置

#### 研究

・カリキュラム研究  
・ドキュメンテーション等の記録

#### 園訪問

・保育内容・環境のサポート  
・子どもの保育のサポート

私たちは、小林かつゆきの活動を応援しています！

## 小林かつゆき 後援会事務所

〒379-0127 安中市磯部 1-11-41 (碓氷堂印刷内)

TEL.027-385-8820 FAX.027-385-3527

E-mail tairin@peach.ocn.ne.jp

### ＼随時更新中！／



facebookでは日々の活動をご紹介します。是非ご覧ください。

小林克行 安中

検索

#### 経歴

1975 (昭和50年) 安中市磯部に生まれる  
1988 (昭和63年) 磯部小学校卒業  
1991 (平成3年) 安中市立第二中学校卒業  
1994 (平成6年) 前橋育英高校卒業  
1999 (平成11年) 大東文化大学法学部卒業  
(平成16年) 安中市に帰郷し企業に就職  
2004 (平成16年) 安中市に帰郷し企業に就職  
2005 (平成17年) (社)安中青年会議所 入会  
2012 (平成24年) (社)安中青年会議所【第40代・理事長】  
2020 (令和2年) 令和2年度高別当育会【会長】

#### 現在

(公社)安中青年会議所シニアクラブ【会員】  
安中碓氷ユネスコ協会【副会長】  
鉄道遺産群を愛する会【事務局員】  
磯部温泉組合【理事】  
安中市消防団【第3分団第1部・団員】  
NPO 法人碓氷峠浪漫倶楽部【理事】  
安中市社会福祉協議会磯部支部【理事】  
安中市スポーツ協会磯部支部【顧問】  
高別当信和会【会員】  
家族 妻・長男・長女の4人家族。